

成都市教育城域网 运行月报

成都市教育技术装备管理中心
成都产品质量检验研究院有限责任公司
中国电信股份有限公司成都分公司

2021年12月

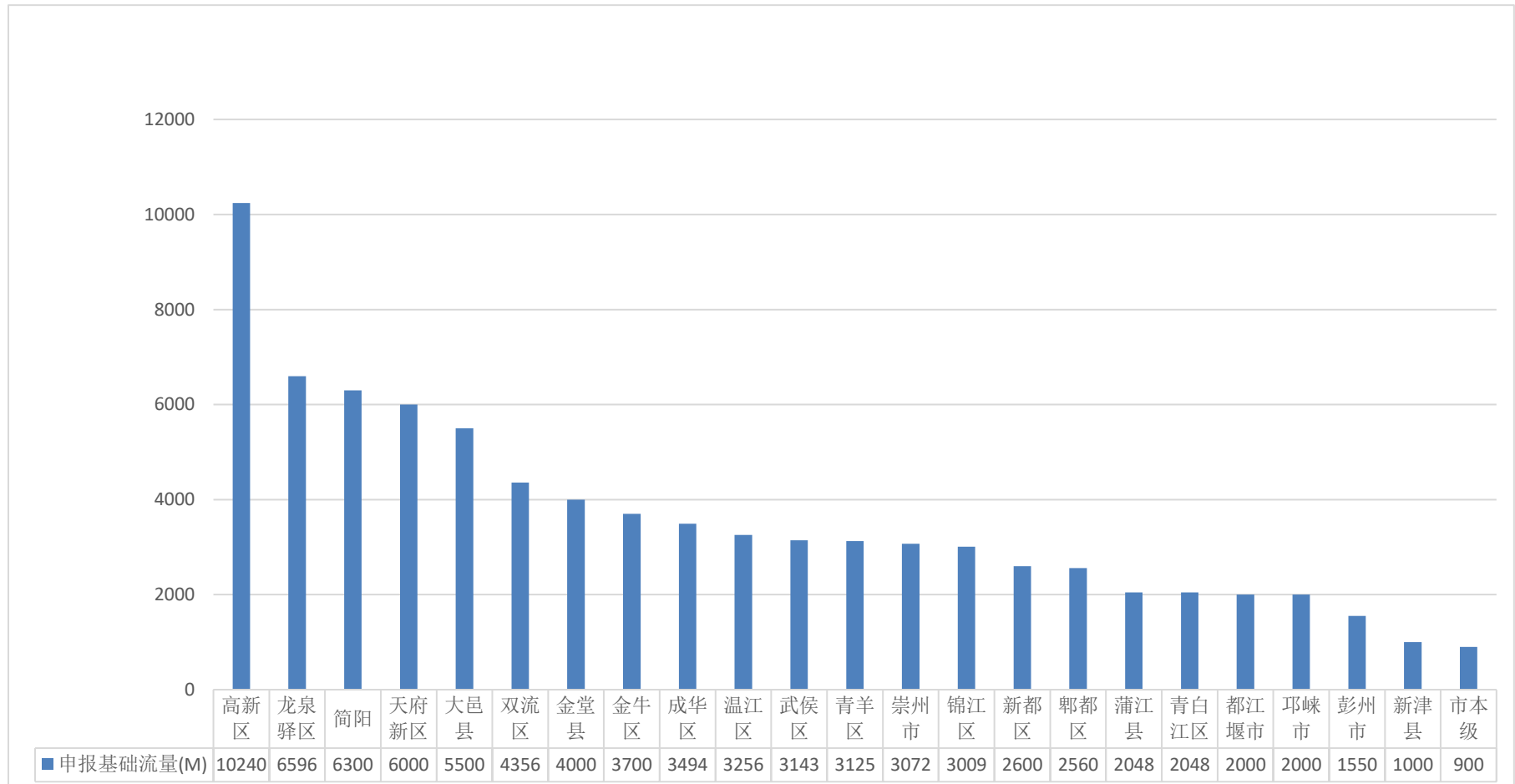
成都市教育城域网于 2020 年完成 2459 个单位接入，截止 2021 年 12 月 31 日，区（市）县新增新增 71 个接入单位，专网现覆盖点位 2530 个。本月升级万兆设备 22 个。

报告时间段：2021 年 12 月 1 日—12 月 31 日

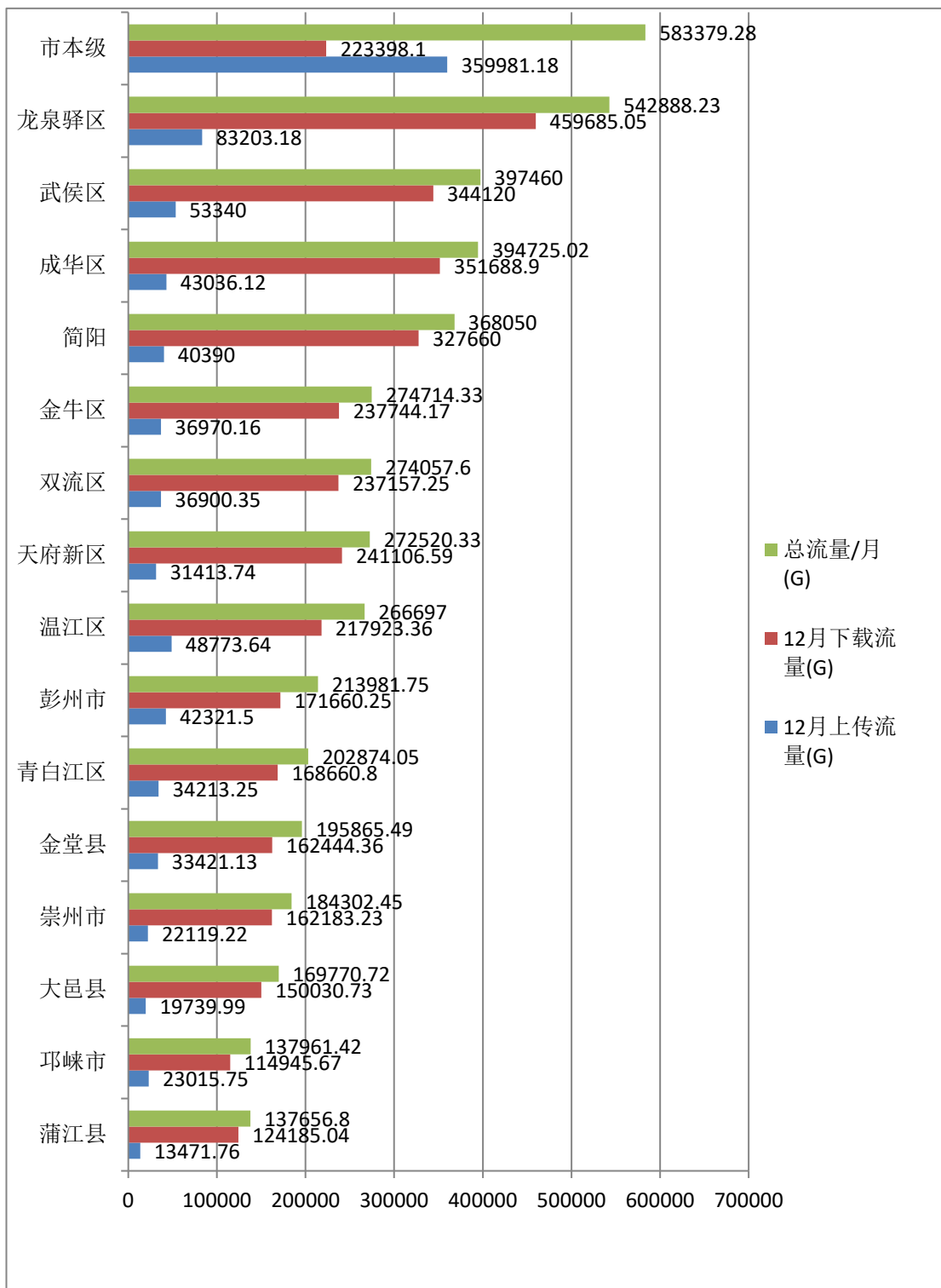
一、专网应用情况

（一）区（市）县申报基础流量

成都市教育城域网运行月报

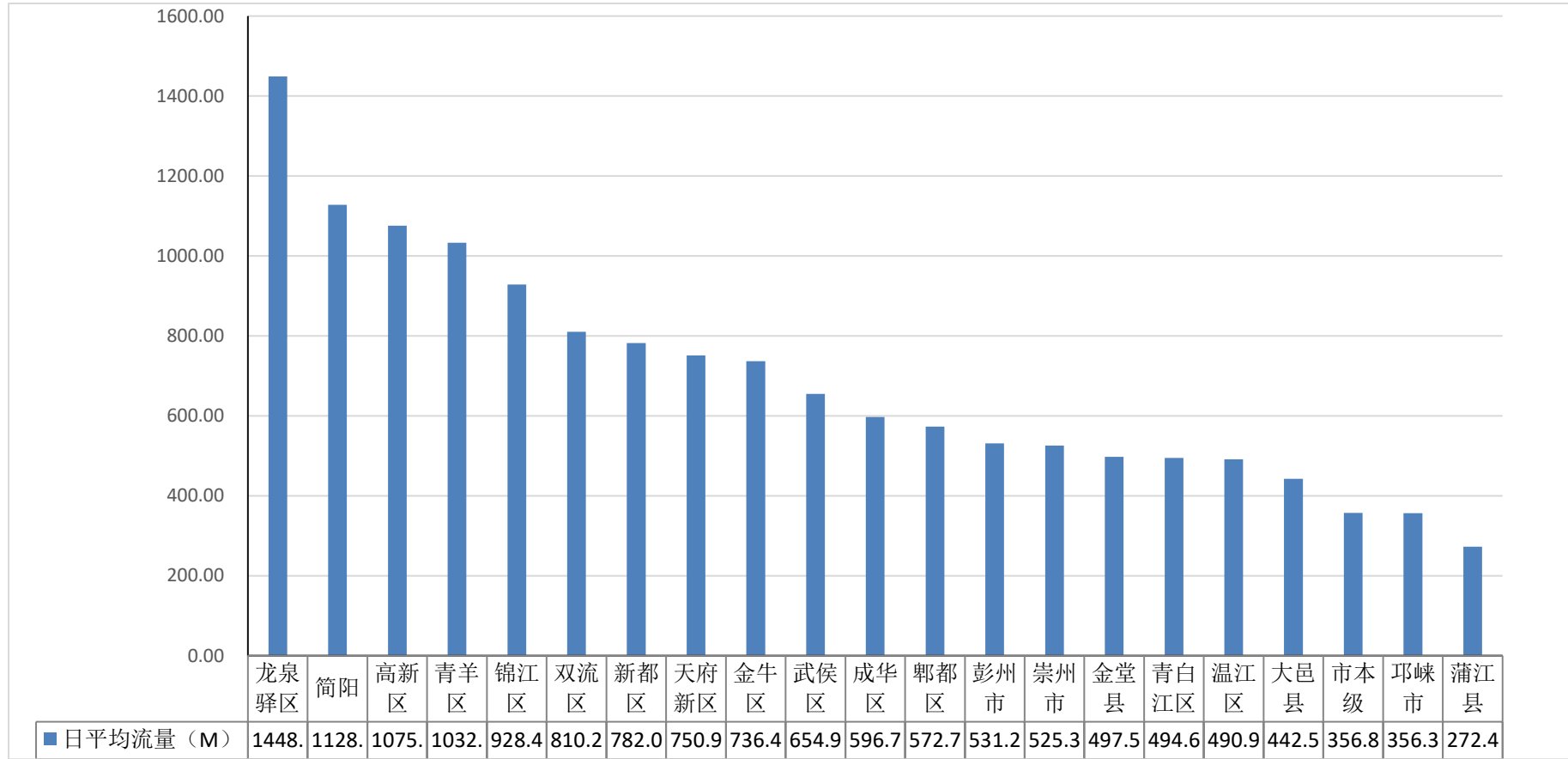


(二) 流量使用情况

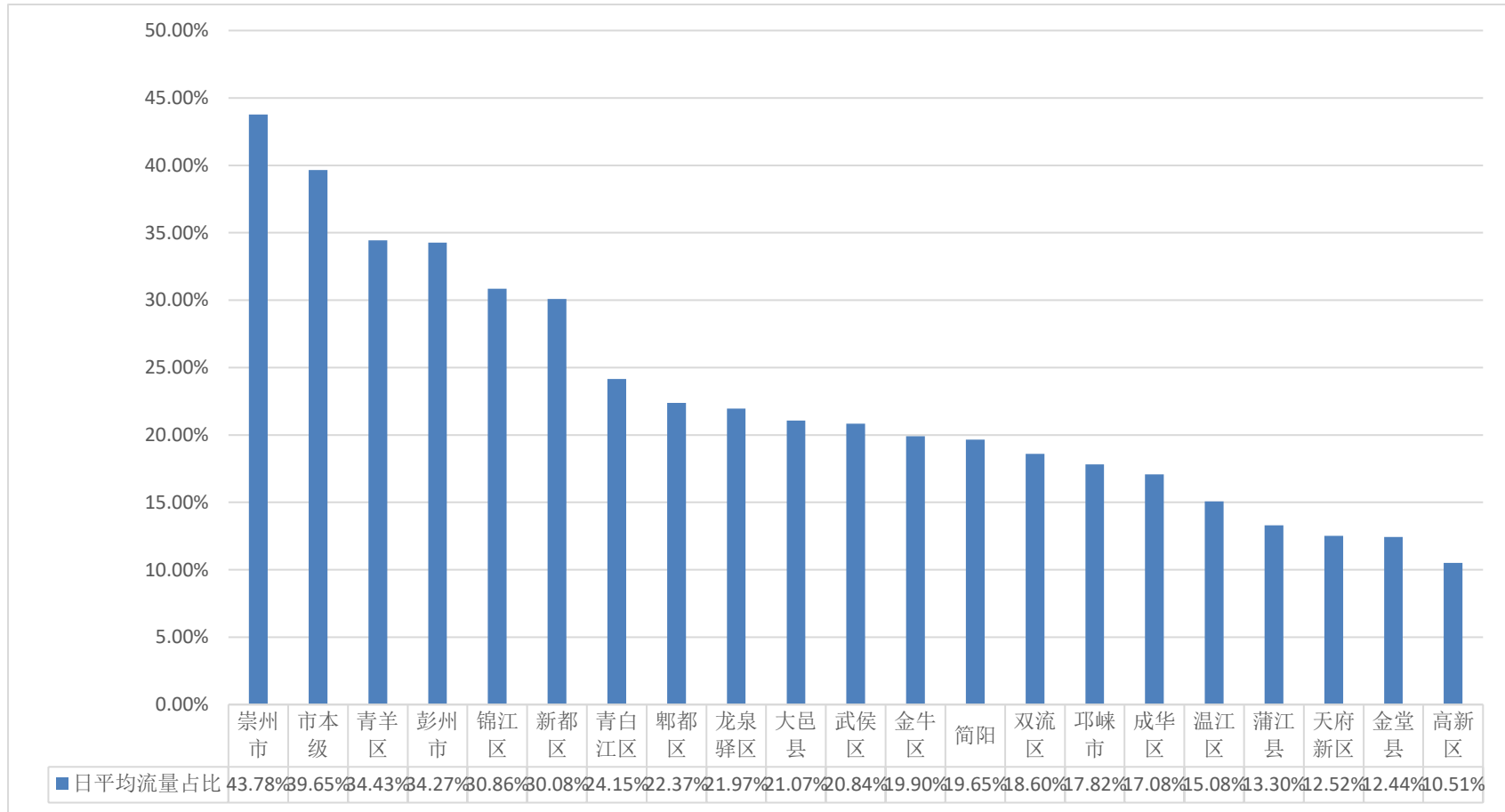


备注：根据流控设备采集 30 天共计流量

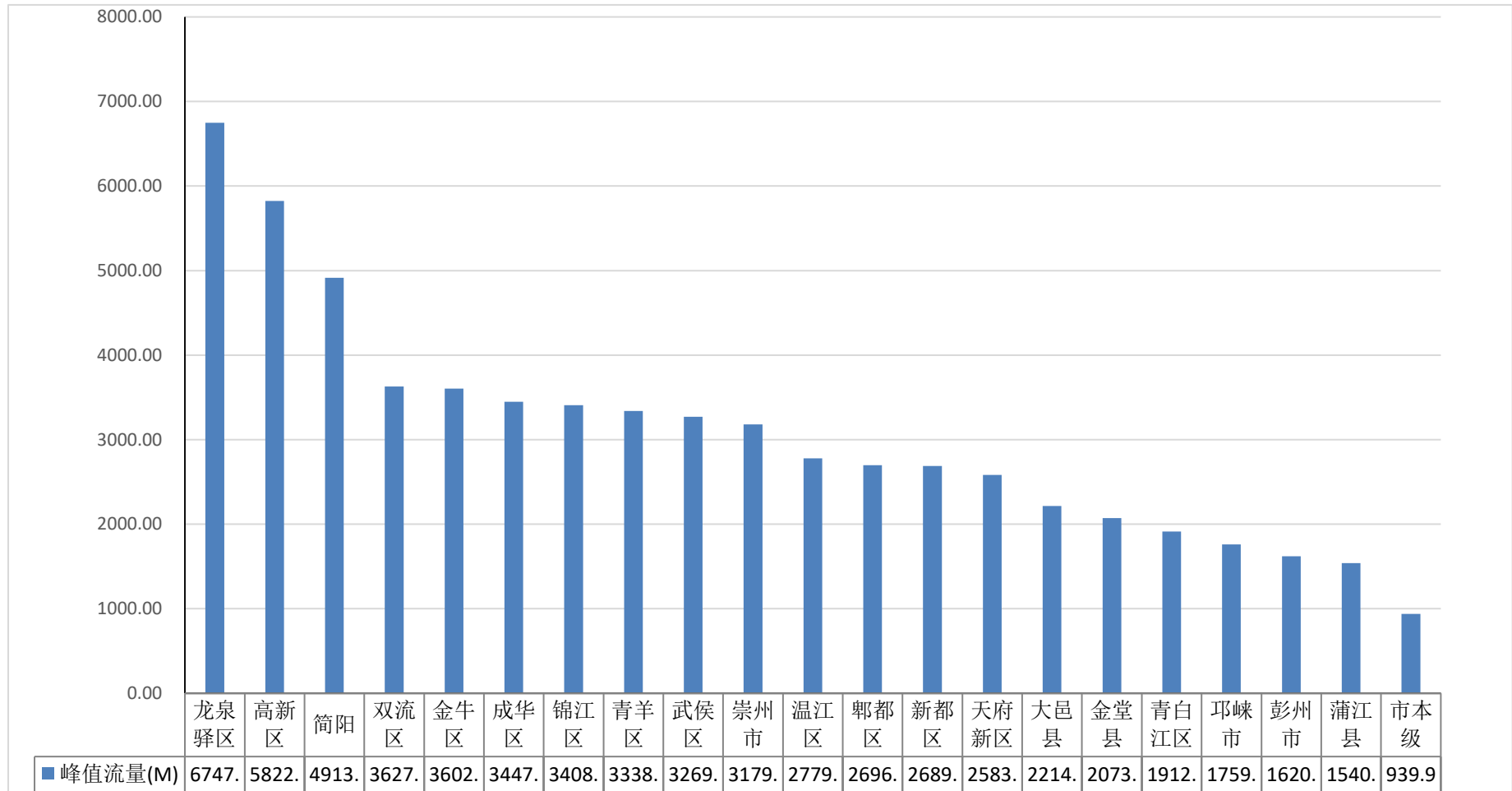
(三) 流量利用率



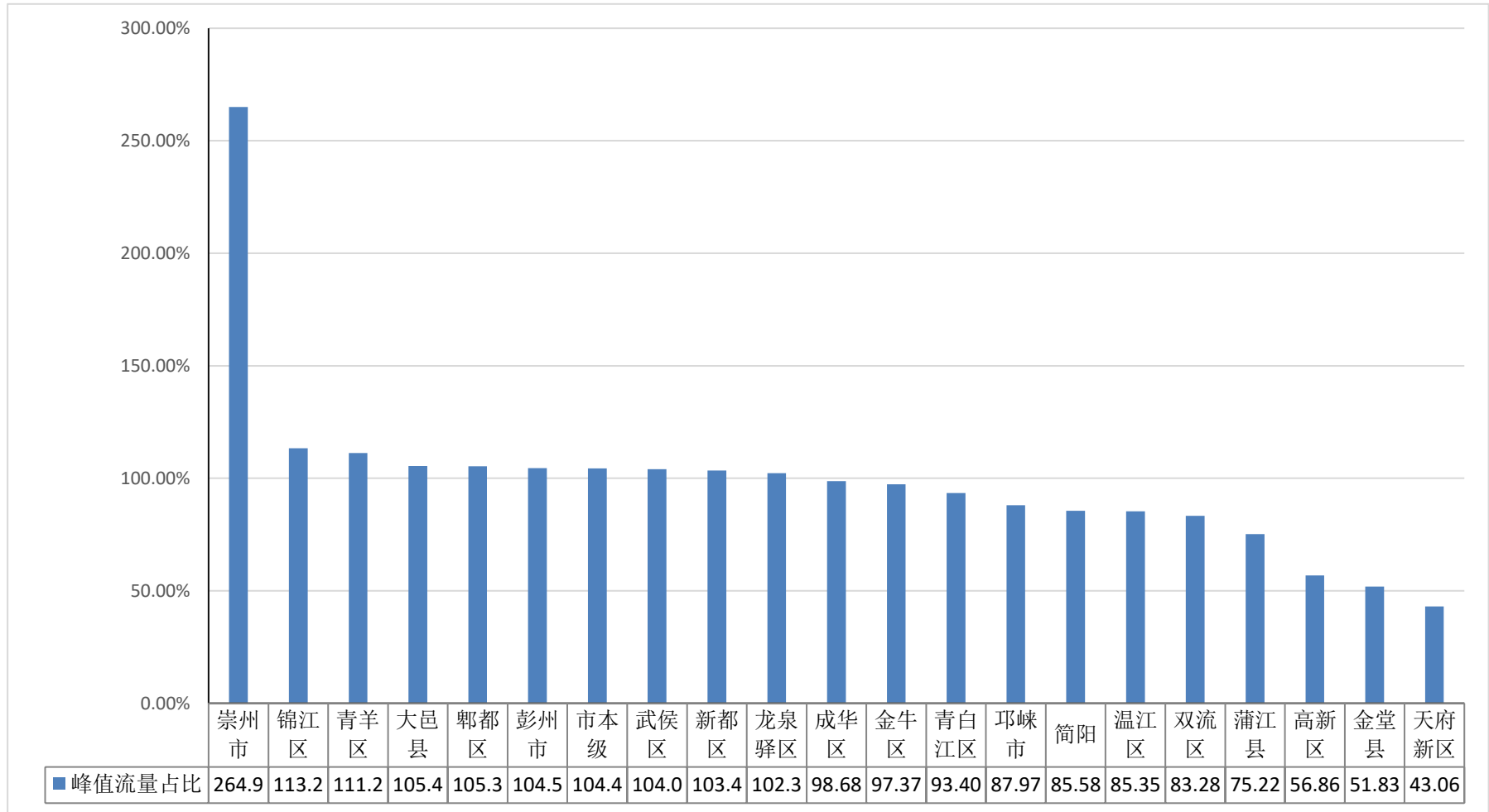
成都市教育城域网运行月报



成都市教育城域网运行月报



成都市教育城域网运行月报



二、市、县两级网络中心核心组网设备运行状况

序号	设备型号	硬件运行情况	软件运行情况	故障原因分析	备注
1	核心出口路由器	正常	正常		
2	核心交换机	不正常	不正常	锦江 18K-1 断电	用户未开电, 已和用户确认, 用户未使用, 不影响业务
3	校级接入路由器	正常	正常		
4	网络运维监控平台	正常	正常		
5	网络防火墙	正常	正常		
6	出口流控	正常	正常		
7	入侵防御	正常	正常		
8	IPV4/IPV6 应用迁移平台	正常	正常		
9	行为应用审计系统	正常	正常		
10	网上直播系统	正常	正常		
11	视频会议 MCU 系统	正常	正常		
12	内网入侵防御	正常	正常		
13	流量探针	正常	正常		

三、专网故障报修记录

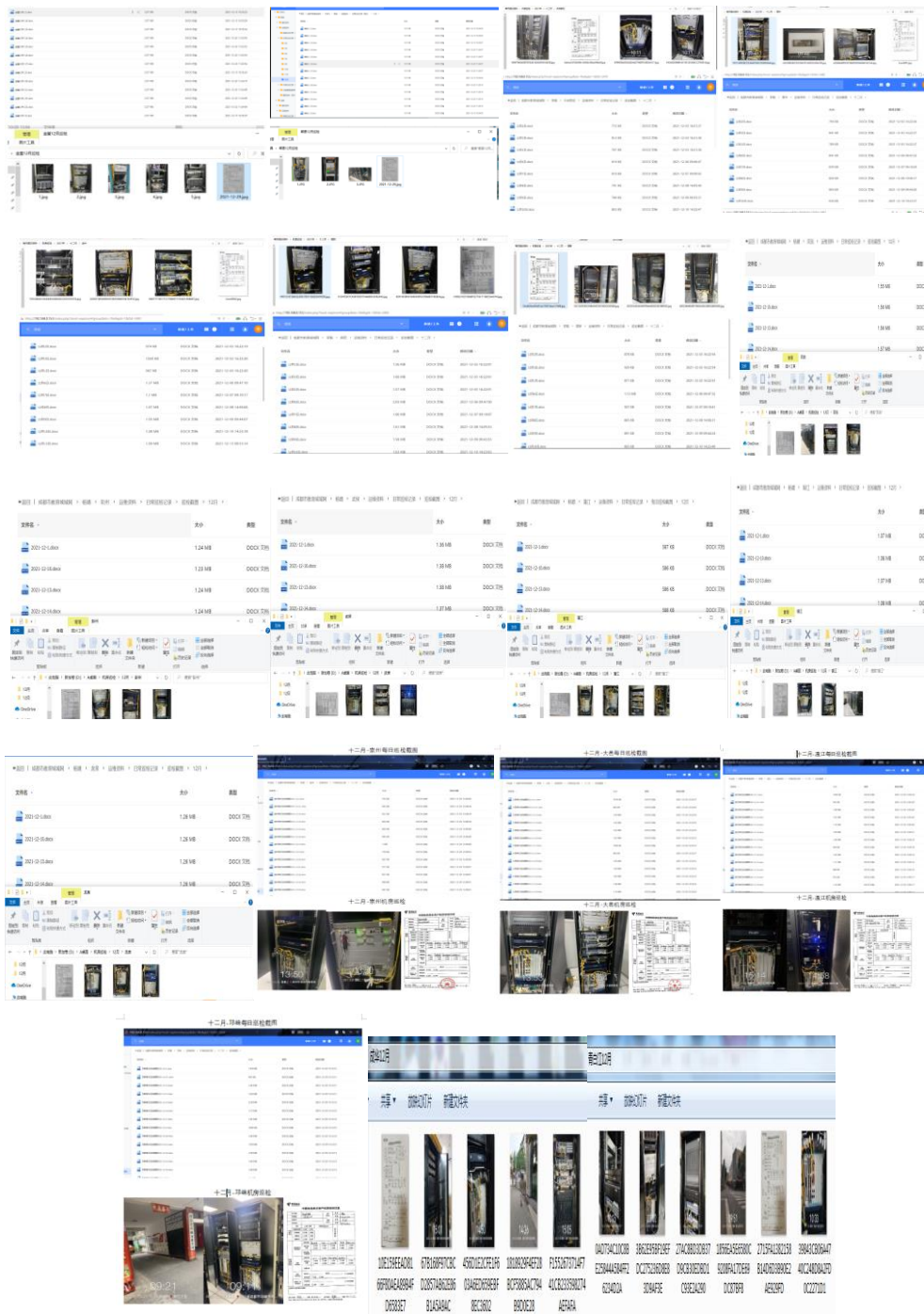
序号	区县	故障单位	故障次数	故障现象	处理情况
1	市直属	1	1	内网故障	已按时处理
2	高新	2	2	内网故障或光路故障	已按时处理
3	天府新区	2	2	内网故障	已按时处理
4	锦江	6	6	光路故障或业务咨询	已按时处理
5	龙泉	7	7	内网故障或光路故障	已按时处理
6	青白江	1	1	内网故障	已按时处理
7	温江	5	6	内网故障或业务咨询	已按时处理
8	双流	8	8	内网故障或光路故障	已按时处理
9	彭州	2	2	光路故障	已按时处理
10	邛崃	8	8	内网故障或光路故障或业务咨询	已按时处理
11	崇州	3	3	内网故障或光路故障	已按时处理
12	金牛	10	12	内网故障或光路故障或业务咨询	已按时处理
13	成华	3	4	内网故障或光路故障	已按时处理
14	新都	/	/	/	/
15	武侯	6	6	内网故障或光路故障或业务咨询	已按时处理
16	青羊	5	7	内网故障或光路故障或业务咨询	已按时处理
17	金堂	3	3	内网故障或光路故障	已按时处理
18	大邑	3	4	内网故障或光路故障	已按时处理
19	蒲江	1	1	内网故障	已按时处理
20	郫都	3	3	光路故障	已按时处理
21	简阳	15	15	内网故障或光路故障或业务咨询	已按时处理
	总计	94	101		

四， 重大保障

12月完成以下重保工作：

- 1， 关于做好 2022 年全国硕士研究生招生考试成都教育城域网运行保障。
- 2， 关于高 2019 级（高三年级）第一次诊断性考试成都教育城域网运行保障。

五，日常巡检



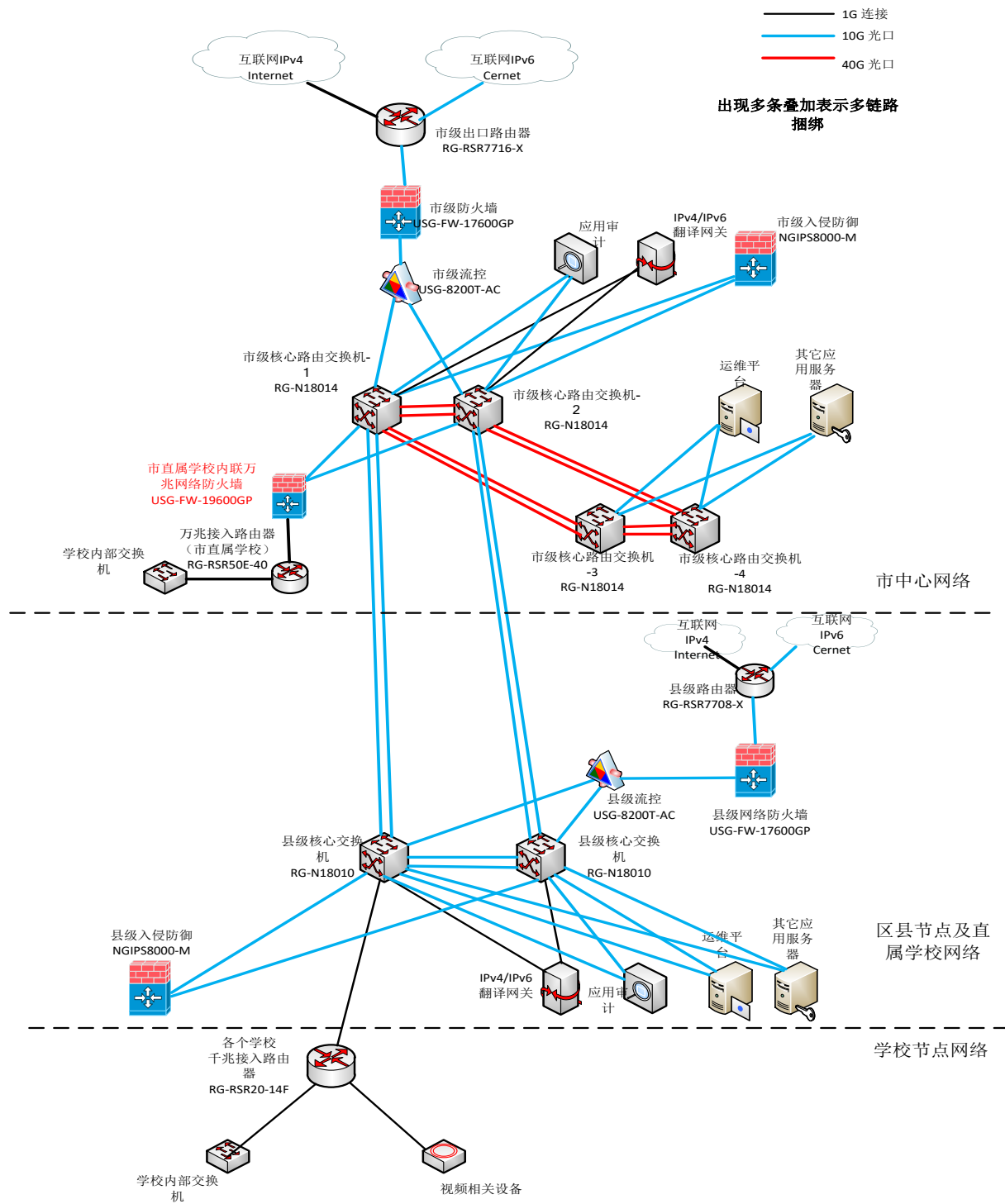
六、工作建议

根据数据显示，各区（市）县 12 月平均峰值流量最高利用率为 264.96%最低为 43.06%，建议各区（市）县进一步加强专网应用，提高效益。

本次光路故障占故障总数的 44.55%，用户内网故障占故障总数的 39.61%，业务咨询占故障总数的 15.84%。



附件:教育城域网整体拓扑结构图



编制单位	审核单位	批准单位
中国电信股份有限公司 成都分公司	成都产品质量检验研究院 有限责任公司	成都市教育技术装备 管理中心